

## **ILUSTRACJE**



1. Marian Morelowski (1884-1963). Fot. L. 20. XX w.



2. M. Morelowski z uczniami II Szkoły Średniej Realnej w Krakowie w 1913 r.



3. Marta Morelowska. Fot. ok. 1915 r.



4. Grobowiec rodzinny na Cmentarzu Rakowickim w Krakowie. Objęty opieką konserwatorską przez Państwowe Zbiory Sztuki – Zamek na Wawelu. Fot. 2016



5. Prof. Marian Morelowski wygłasza odczyt inauguracyjny przy otwarciu wystawy *Sztuka Ludowa w Polsce*. Bruksela luty 1935 r. (z prawej: Księżna de Ligne – Prezes Komitetu Wystawy, Paul Claudel - ambasador Francji, Grosjean – oficjalny reprezentant Ministerstwa Oświaty, pani Jackowska – żona posła Tadeusza Jackowskiego) .Fot. 1935



6. Zwrot arrasów wawelskich, Moskwa maj 1922 r. Czwarty od lewej Edward Chwalewik, Marian Morelowski siedzi i trzyma arras.



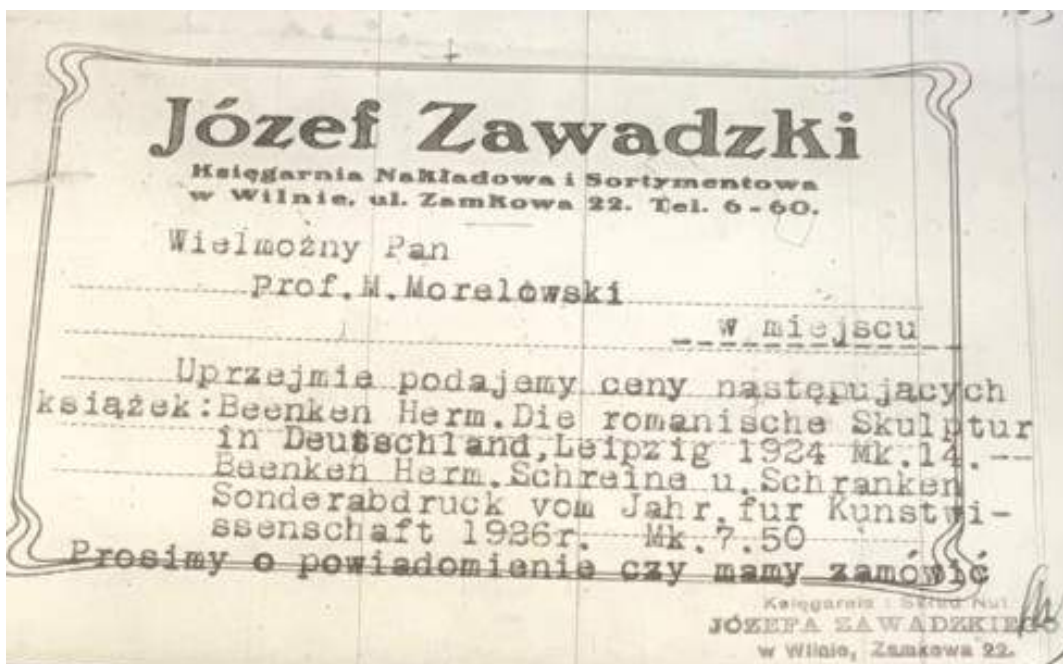
7. Odbiór arrasów jagiellońskich. Fot. 1922



8. Pracownia Konserwacji Tkanin na Wawelu. Portret grupowy; w środku, konserwatorka Bronisława Łukaszewiczowa z uczennicami, po lewej prof. Marian Morelowski, po prawej prof. Adolf Szyszko-Bohusz. Na stole warsztatowym rozłożony arras „Borsuk przy gnieździe czapli”. W tle rozwieszzone płoty namiotu tureckiego ofiarowanego na Wawel przez rodzinę Potockich z Olszy w 1921. Fot. Stanisław Mucha, 1928



9. Pracownia Konserwacji Tkanin. Portret grupowy; pierwsza od prawej konserwatorka Bronisława Łukaszewiczowa z uczennicami, po lewej prof. Marian Morelowski. Cerowanie atłasowego tła ścianek namiotu tureckiego ofiarowanego na Wawel przez rodzinę Potockich z Olszy w 1921. Fot. Stanisław Mucha, 1928



10. Przykładowy druk zamówienia literatury przez M. Morełowskiego w latach 30-tych



11. Odznaczenia M. Morełowskiego zaprezentowane na wystawie *Plakaty patriotyczne z daru prof. Mariana Morełowskiego* w Muzeum Narodowym we Wrocławiu w dniach 10.11-30.12.2018 r.



12. Katedra Wileńska i Plac Katedralny podczas powodzi. Fot. 1931



13. Biblioteka Wróblewskich i ul. Zygmuntowska w Wilnie podczas powodzi. Fot. 1931





14. Odkrycie krypty królewskiej w Katedrze św. Stanisława Biskupa i św. Władysława przy placu Katedralnym w Wilnie 22.09.1931 r. M. Morelowski w białym płaszczu. Fot. J. Bułhak 1931



15. Grafika przedstawiająca szczątki Barbary Radziwiłłówny autorstwa Jerzego Hoppena. Fot. 1931



16. Pierścień królowej Elżbiety



17. Fragment tabliczki na trumnie królowej Barbary  
z herbami Polski, Litwy i Radziwiłłów.  
Rys. J. Hoppen



18. Fragment tabliczki na trumnie królowej Elżbiety  
z jej rodzowym kombinowanym herbem  
Habsburgów. Rys. J. Hoppen



19. Fragment listu B. Jamontta do M. Morelowskiego. Toruń 1945



20. Karykatura M. Morelowskiego. Rys. J. Hoppen 1933



21. Ruiny zamku w Ostrogu, rysował J. Wilczyński, litografowali Louis-Pierre Bichebois i Adolphe Bayot, ze zbiorów Muzeum Narodowego w Warszawie



22. Portret Józefa Ignacego Kraszewskiego, litografował Adolphe Lafosse, ze zbiorów Muzeum Narodowego w Warszawie



23. *Widok Uniwersytetu w Wilnie*, litografowali Philippe Benoist i Adolphe Bayot, ze zbiorów Muzeum Narodowego w Warszawie



24. Seraja Szapszał, J. E. Hachan Karaimów w Polsce. Fot. ok. 1928



25. Wmurowanie kamienia węgielnego pod budowę Muzeum Karaimskiego w Trokach. Fot. 1938



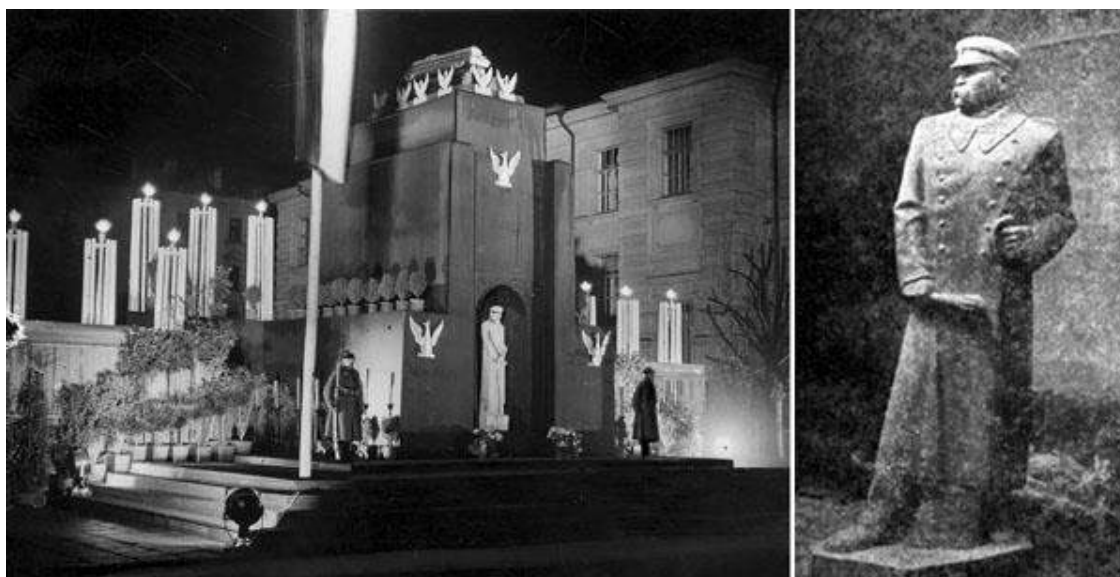
26. S. Szapszał podpisuje akt erekcyjny budowy muzeum. Fot. 1938



27 i 28. Muzeum Karaimów w Trokach. Fot. 2019



29. Klucze do Wilna. Klucze do Wilna, według projektu Ferdynanda Ruszczyca



30. Posąg Józefa Piłsudskiego. Fot. 1935



31. Sala Franciszka Smuglewicza - Biblioteka Uniwersytetu Stefana Batorego w Wilnie

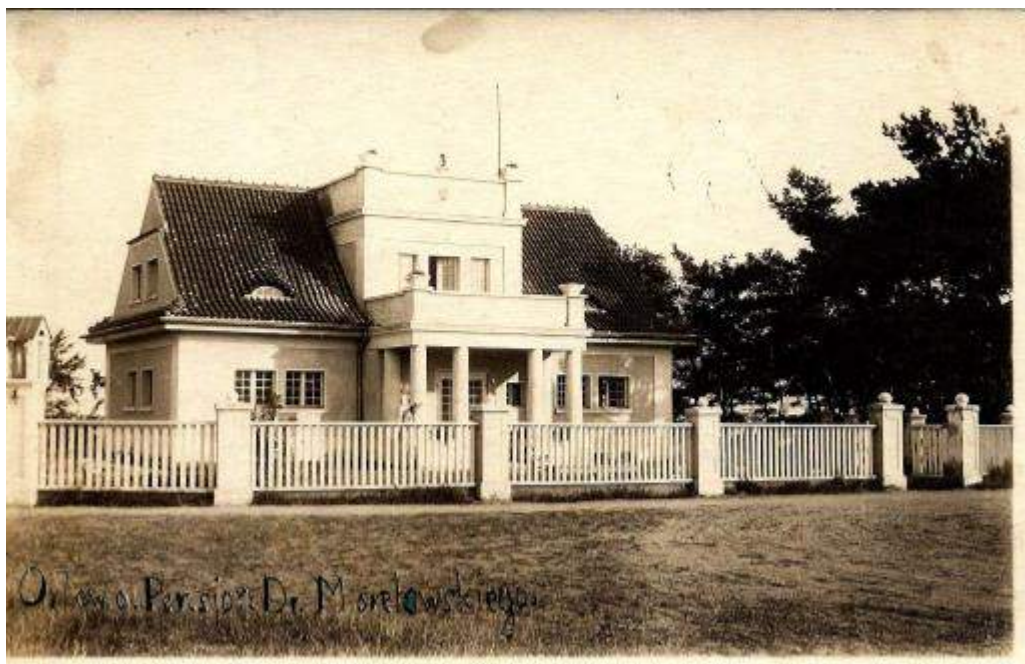




32. Urna z sercem Marszałka Józefa Piłsudskiego



33. Złożenie urny w mauzoleum na Rossie. Fot. 1936



34. *Willa dr Morelowskiego*, Orłowo. Fot. M. Morelowski ok. 1927



35. *Willa Weneda*, Orłowo. Na fotografii Lena Morelowska. Fot. 1932

Warszawa 27.10.33.

Drogi Panie!  
Otrzymałam list Sz. Pana i po  
odbyciu "rodzinnych" konferencji,  
z radością zawiadamiam Sz. Pana,  
że na warunki się zgadzamy  
i prosimy traktować nas ja-  
ko letnich mieszkańców "Ae-  
nedy".

36. Fragment listu Jadwigi Beck do M. Morelowskiego z 1933

spaniel<sup>ni</sup>, pekinezyle i kartonaty  
spie. Wszystkie są porządne  
skąd nie robią żadnych. Ja-  
mieszukujemy w Warszawie Patac  
Raczyńskich z historycznymi  
meblami i nikt nie może  
nie moim prośbą zarzucić.  
Myślę, że ten punkt nie prze-  
rasi Sz. Pana?  
Zdaje mi się, że narazie wy-  
czekuję wszystko.  
Leczę wiele pozdrowień i  
wyrawy serdeczności  
Jadwiga Beckowa.

37. Fragment listu Jadwigi Beck do M. Morelowskiego z 1933



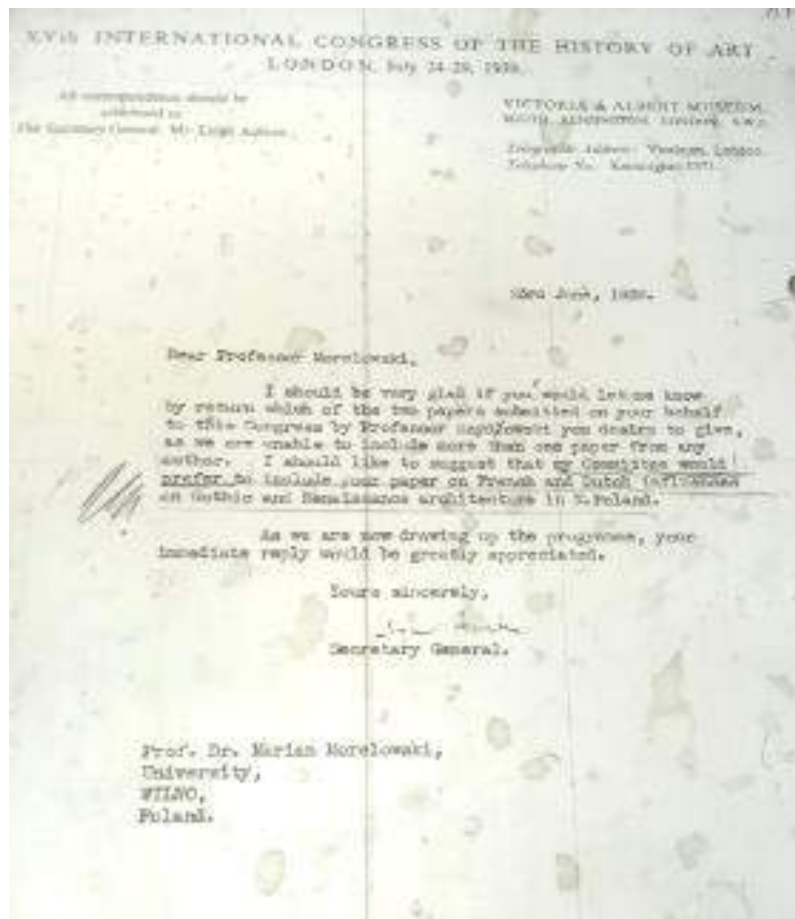
38. Willa Weneda. Fot. 1946



39. Willa Weneda. Fot. 2017



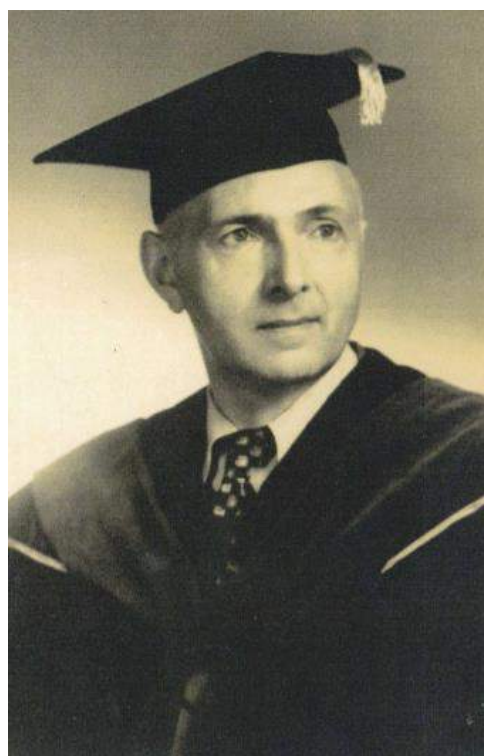
40. Rachunek usługi hotelowej. Konferencja Londyn 1939



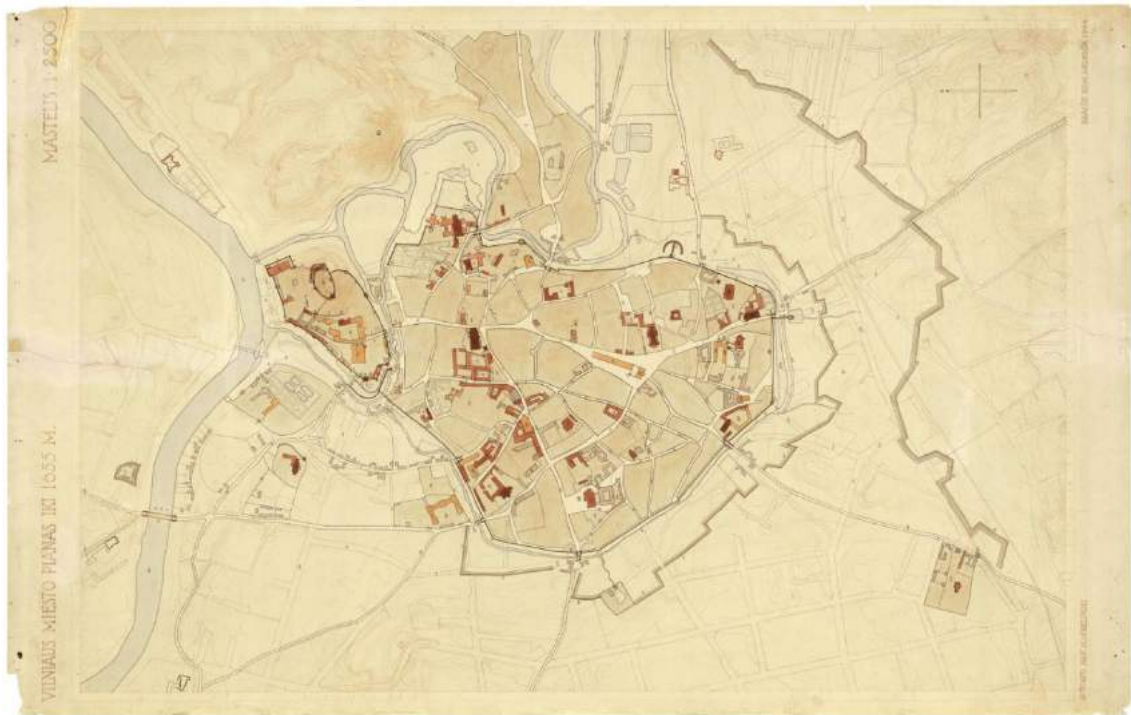
41. Korespondencja z organizatorem kongresu.



42. Por. Jan Flawian Morelewski. Fot. 1945



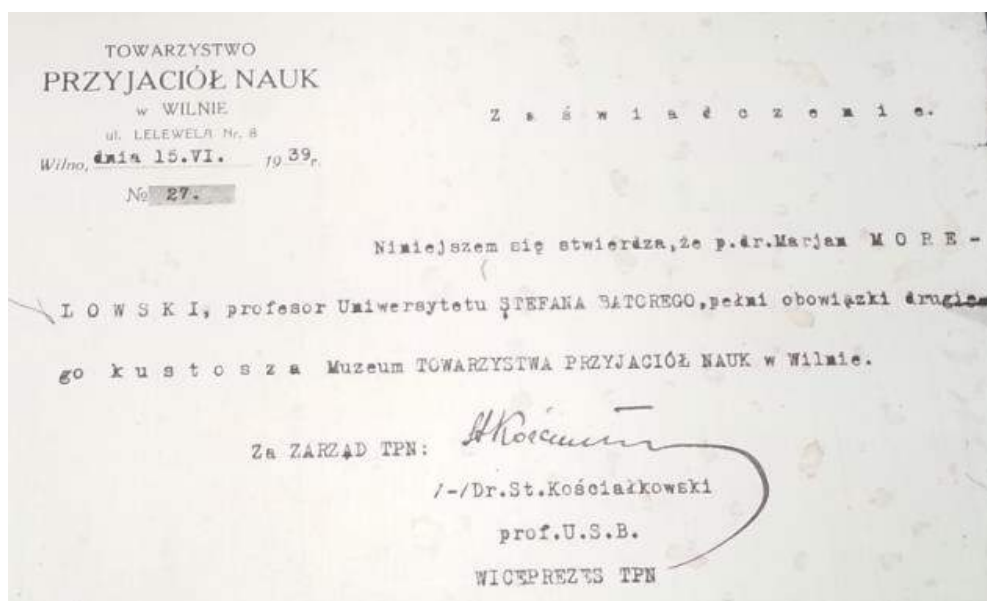
43. Jan Morelewski przyrodni brat  
M. Morelewskiego. Fot. 1956



44. Plan miasta Wilna 1655 r. Wykonany przez M. Morelowskiego w 1944 r.



45. Fragment planu miasta Wilna 1655 r. Wykonany przez M. Morelowskiego w 1944 r.



46. Zaświadczenie o pełnieniu obowiązków drugiego kustosa Muzeum Towarzystwa Przyjaciół Nauk w Wilnie.



47. A. Michalak. Portret prof. Mariana Morelowskiego. Fot. 1948





48. Prof. Zbigniew Drzewiecki i Witold Małcużyński pochyleni nad rękopisem kompozycji F. Chopina 24 grudzień 1958 r. Fot.1958



49. Ottawa I 1959 r. w mieszkaniu u Żurawskiego. Na zdjęciu: Marconi, Szablowski, Małcużyński, Polkowski, Żurowski, ....?



50. Ottawa I 1959 r. w mieszkaniu u Żurawskiego. Na zdjęciu: Marconi, Szablowski, Polkowski, Morelowski



51. Spotkanie w Muzeum Narodowym w Warszawie po przyjeździe 3 lutego 1959 r.



52. M. Morelowski prezentuje odzyskane skarby wawelskie. Fot. 1959



53. M. Morelowski prezentuje odzyskane skarby wawelskie. Fot. 1959



54. M. Morelowski prezentuje odzyskane skarby wawelskie. Fot. 1959



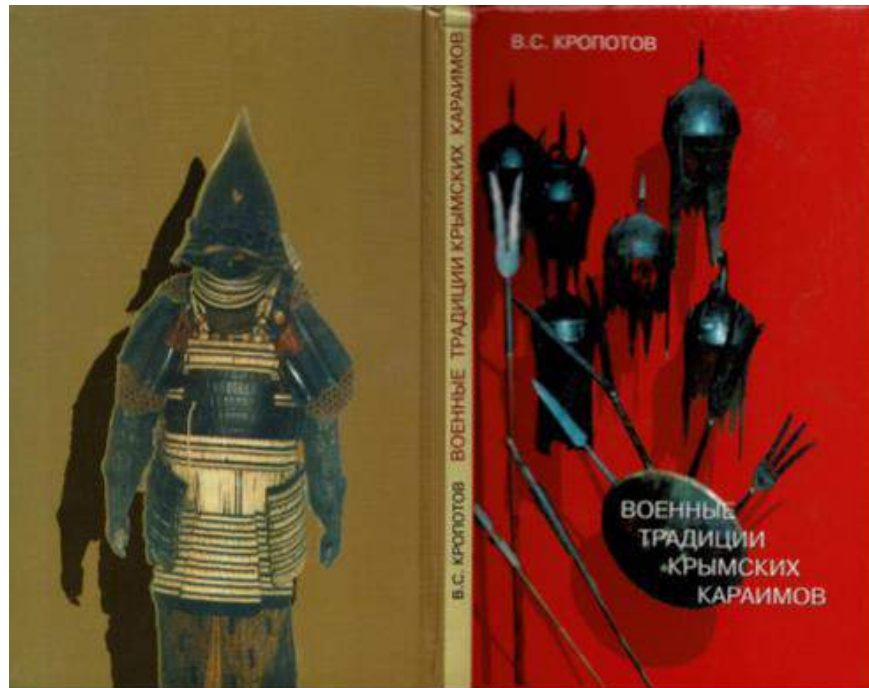
55 . M. Morelowski prezentuje odzyskane skarby wawelskie. Fot. 1959



56. Wnętrze apartamentu w Wilnie 1935 r. Na kanapie lalka karaimska w tradycyjnym żeńskim stroju.



57. Zbroja japońska z kolekcji M. Morelowskiego. Fot. 2019



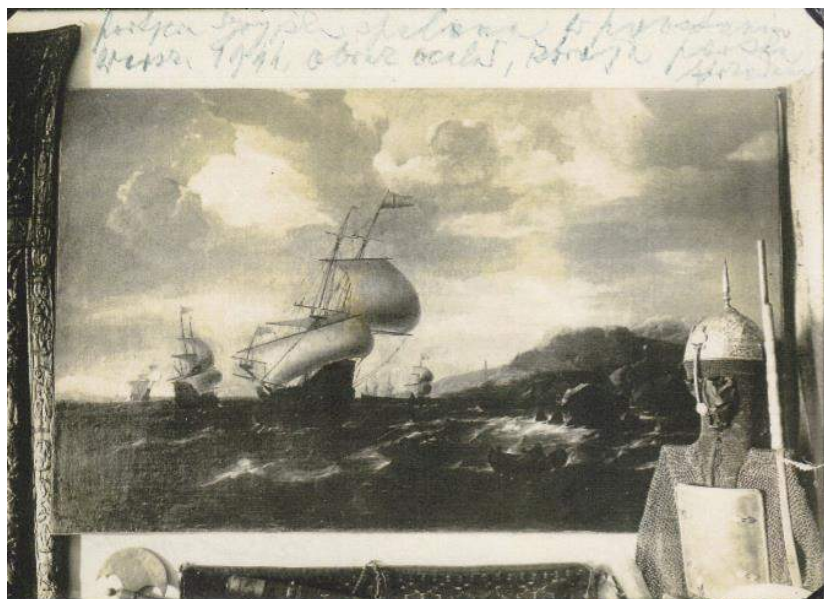
58. Zbroja japońska z kolekcji M. Morelowskiego – katalog z wystawy *Wojenne tradycje Karaimów krymskich*. Gdynia 2004 (?)



59. Wnętrze mieszkania M. Morelowskiego przy ul. Teatralnej w Wilnie lata 30-te



60. Wnętrze mieszkania M. Morelowskiego w Wilnie.  
Fot. 1931



61. Zbroja perska z kolekcji M. Morelowskiego na tle obrazu *Pejzaż morski* Ludolfa Backhuysena z drugiej połowy XVII w. Fot. lata 30-te



62. Zbroja z XVI w. z kolekcji M. Morelowskiego.  
Fot. ok. 1929



63. Lena Morelowska na tle zbroi perskiej.  
Fot. lata 30-te.





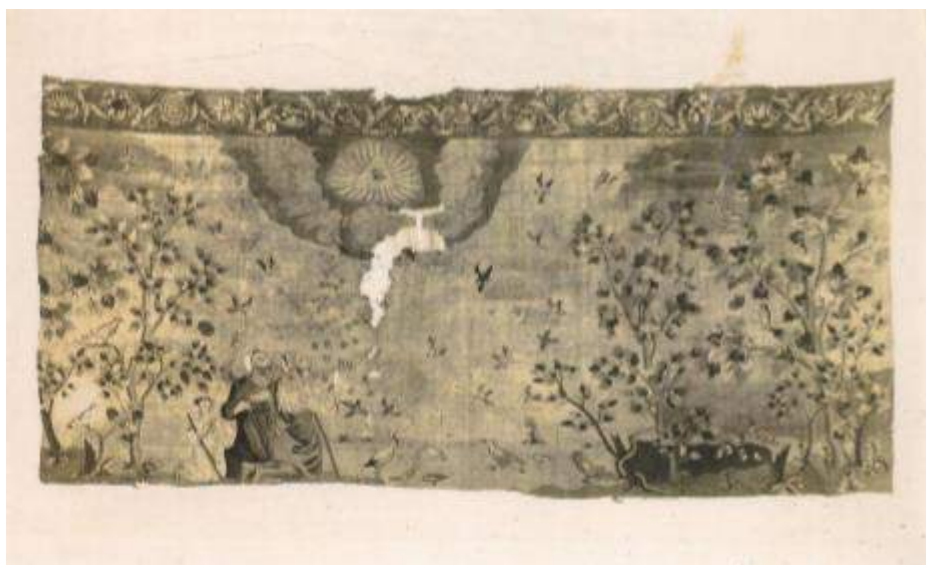
64. Żyrandol *judaica* z przełomu XVIII i XIX w.  
W tle barokowa odbłaśnica. Fot. 2017



65. Portiery w drzwiach do gabinetu M. Morelowskiego. Fot. 1935



66. Tapiseria, XVII w. (rozm. 282x229), element wystroju wnętrza apartamentu w Wilnie. Fot. 1931



67. Tapiseria polska z XVIII w. z motywem Oka Opatrzności i sceną biblijną na tle krajobrazu. Fot. 1931



68. M. Morelowski w stroju polskim. Fot. lata 30-te.



69. M. Morelowski w stroju arabskim. Fot. lata 30-te.



70. Waza fajansowa z Delft II poł. XVIII w. Fot. 2017



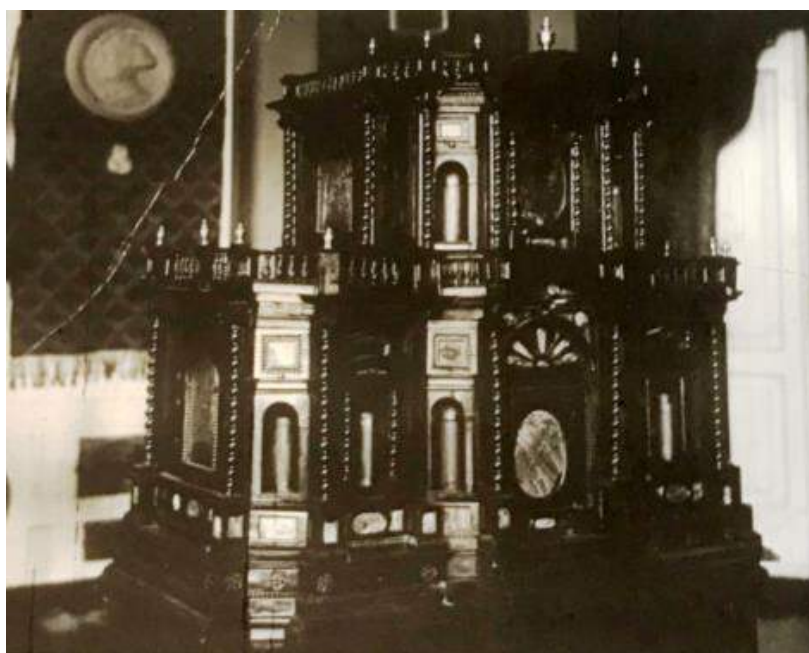
71. Dzban huculski z kolekcji wyrobów ludowych M. Morelowskiego. Fot. 2017



72. Kabinety z kolekcji M. Morelowskiego. Wilno lata 30-te



73. Kabinet z okolic Augsburga, Niemcy XVII w. Wnętrze mieszkania M. Morelowskiego. Wilno lata 30-te.



74. Kabinet z kolekcji M. Morelowskiego, z ok. drugiej połowy XVII w., Rzym (?)



75. Kabinet rzymski Jana III. Fot. 2018



76. Łóżka z XIX w. Łóżko z lewej strony pochodzi z kolekcji M. Morelowskiego ok. 1820-1830. Fot. P. Osowicz



77. Stolik w formie oktagonalnej, inkrustowany kością słoniową i macią perłową, XIX w.  
Fot. 2016



78. Portret M. Morelowskiego autorstwa J. Hoppa. Wilno 1943





79. Karton do tapiserii *Historia Aleksandra Wielkiego*, 1673 r. Luwr, Paryż



80. Fragment kartonu do tapiserii *Historia Aleksandra Wielkiego*, 1673 r.



81. Obraz olejny będący fragmentem projektu kartonu do tapiserii *Historia Aleksandra Wielkiego*, 1673 r. z kolekcji M. Morelowskiego. Fot. 2016



82. *Łuk Konstantyna w Rzymie* Jean Lemaire I poł. XVII w. Fot. 2016



83. Ślady rozcięcia ramy obrazu podczas ewakuacji z wileńskiego mieszkania M. Morelowskiego.  
Fot 2016



84. Akwaforta Jacques'a Callota *Targi w Gondreville* z 1624 r.



85. Obraz olejny *Paweł Ksawery Brzostowski bolejący nad zagładą Pawłowa* z 1798 r., François Xavier Fabre. Muzeum Pałacu Króla Jana III w Wilanowie.



86. Plakaty patriotyczne z darów M. Morelowskiego na rzecz Muzeum Narodowego we Wrocławiu, 1920 (źródło: materiały prasowe MNWr)



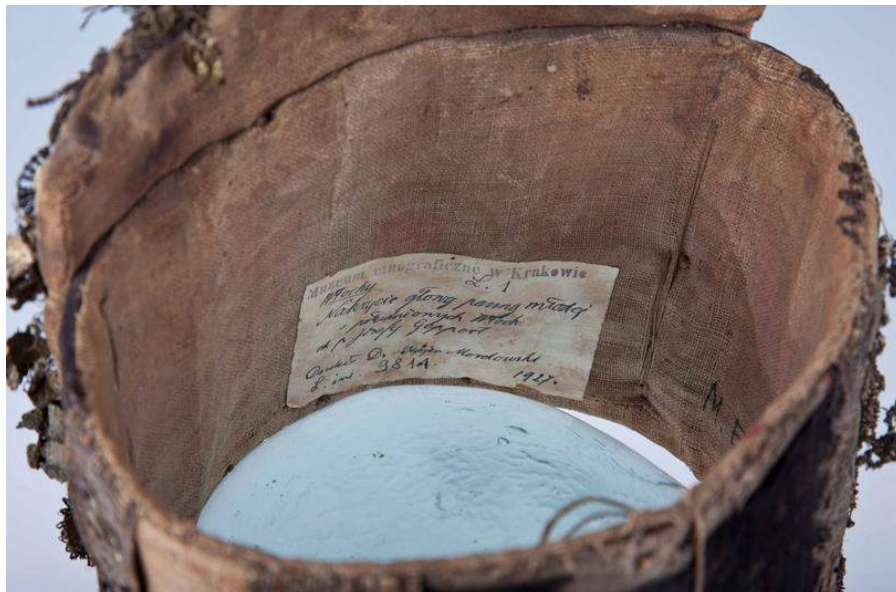
87. Obraz olejny *Święty starzec w białym habicie*, Pieter van Lint



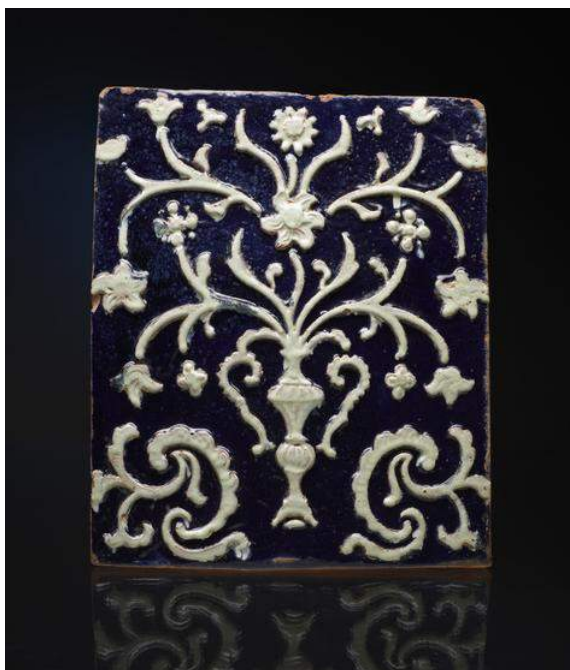
88. Rzeźba w drewnie *Figura św. Mikołaja Cudotwórcy*, 1823 r., gub. Moskiewska.



89. *Nakrycie głowy panny młodej*, z południowych Włoch z XIX w., dar M. Morelowskiego na rzecz Muzeum Etnograficznego W Krakowie w 1927



90. Wnętrze *Nakrycia głowy panny młodej*, z południowych Włoch z XIX w.



91. Kafel środkowy dekorowany pochodzący z klasztoru PP Klarysek ze Starego Sącza, darowizna M. Morelowskiego



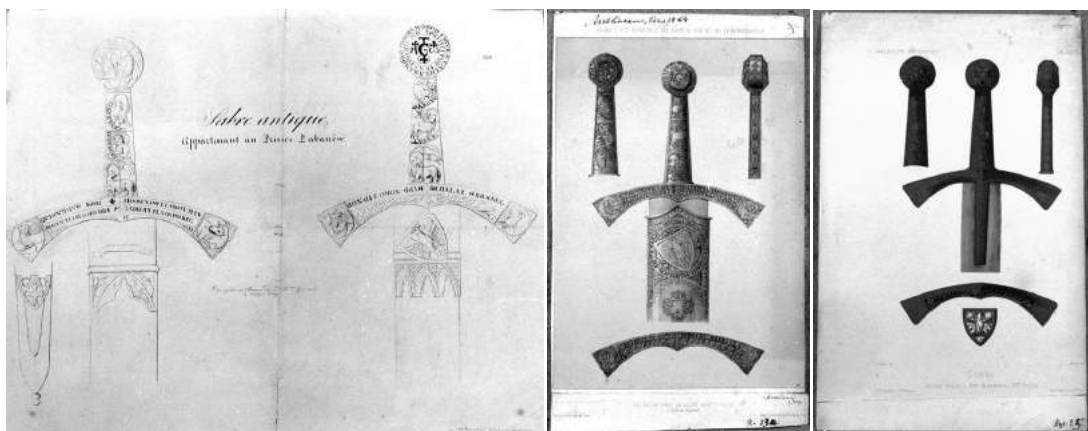
92. Staroniemiecka przyłbica koniec XVI. Dar M. Morelowskiego dla Państwowych Zbiorów Sztuki na Wawelu w 1928 r.



93. *Portret Giovanniego Commendone*, Clovio Giulio, Włochy 1535-1565



94. *Tropheum Jana III w Nieświeżu - tron pamiątek*, praca na papierze techniką mieszaną, autor Korsak Piotr Józef, Nieśwież 1783



95. Litografia, rysunki inwentaryzacyjne Szczerbca, Polska 1819

96. Litografie, Inwentaryzacja rysunkowa Szczerbca, wyd. Lemercier, Paryż 1864 i 1878





97. Fragment deski z odwrócenia obrazu Matki Boskiej Snieżnej z kościoła św. Teresy w Wilnie, Jakub Szeretter, Wilno 1641